

- 5202/L HYGIENESERVANT, GRÅTT STØTTEHÅNDTAK, VENSTRE (NRF 60 35 957)
- 5202/R HYGIENESERVANT, GRÅTT STØTTEHÅNDTAK, HØYRE (NRF 60 35 958)
- 5207-EL HØYDEJUSTERINGSMODUL FOR SERVANT, ELEKTRISK (NRF 60 35 976)
- 5207-MA HØYDEJUSTERINGSMODUL FOR SERVANT, MANUELL (NRF 60 35 977)

MONTERINGSANVISNING

HØYDEJUSTERBAR HYGIENESERVANT MED STØTTEHÅNDTAK



BANOs produkter oppfyller kravene til EUs sikkerhetskrav i "Direktiv for medisinsk utstyr" 93/42/EEC, klasse 1.



Ved fabrikkasjonsfeil gir BANO kunden rett til å bytte produktet til tilsvarende produkt, eller produkt med tilsvarende egenskaper, i 3 år fra installasjon.



Denna produkt är anpassad till Branschregler Säker Vatteninstallasjon. BANO garanterar produktens funktion om branschreglerna och monteringsanvisningen följs.

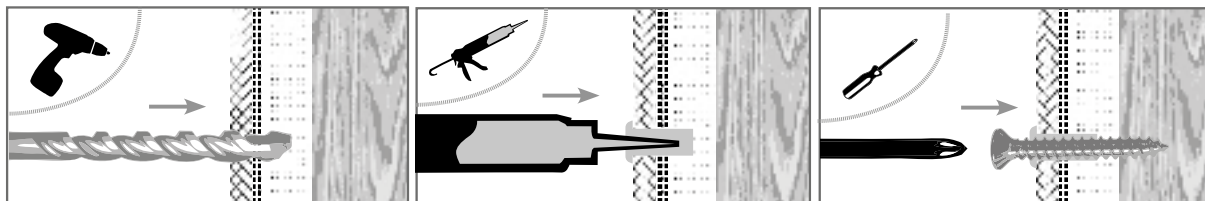


AWARD FOR DESIGN EXCELLENCE
NORWEGIAN DESIGN COUNCIL

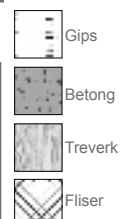
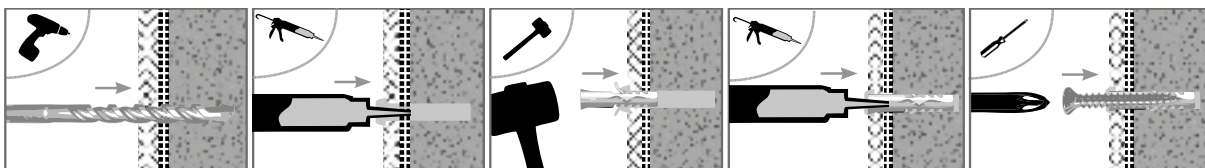
MONTERINGSANVISNING

HØYDEJUSTERBAR HYGIENESERVANT MED STØTTEHÅNDTAK

A: INNFESTING I TREVEGG



INNFESTING I MURVEGG



⚠ NB! Servanten festes til brakettene med lim og festeskruer. Bano anbefaler 7 dager herdetid for alle limte produkter.

⚠ **Innfesting i vegg:**
Lag aldri gjennomgående hull i en våtromsvegg. Rengjør hull etter boring og bruk godkjent tetningsmasse for våtrom ved festing av skruer. Se [illustrasjon A](#).

⚠ Vær oppmerksom på at vegg og innfestingen må være dimensjonert i henhold til Byggebransjens Våtromsnorm samt Bano grensesnitt (se www.bano.no) ved montering i Norge for at produktgarantien skal gjelde. For at produktgarantien skal gjelde ved montering i andre land må vegg og innfesting være dimensjonert i henhold til gjeldende nasjonale retningslinjer/regelverk samt Bano grensesnitt.

Flislagt trevegg:

Forbor hull med 10mm bor kun gjennom flisene. Rengjør og fyll med godkjent tetningsmasse for våtrom ved festing av skruer. Se [illustrasjon A](#).

Flislagt betongvegg:

Forbor hull med 12 mm bor kun gjennom flisene. Bytt til 10 mm bor for videre boring i betong. Rengjør hullet og fyll først tetningsmasse i veggkullet, sett i en nylonplugg og fyll så pluggen med tetningsmasse. Se [illustrasjon A](#).

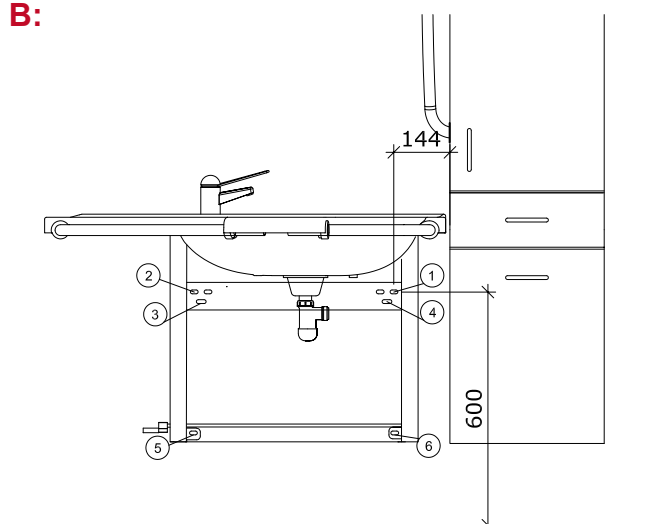
Andre veggmaterialer (baderomsplater, veggvinyl osv)

Forbor hull dimensjonert med hensyn på veggtypen. Fyll hullet med godkjent tetningsmasse for våtrom ved festing av skruer. Se [illustrasjon A](#).

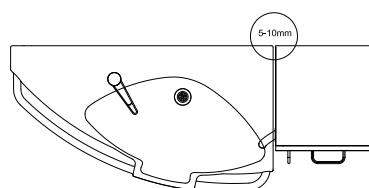
Montering

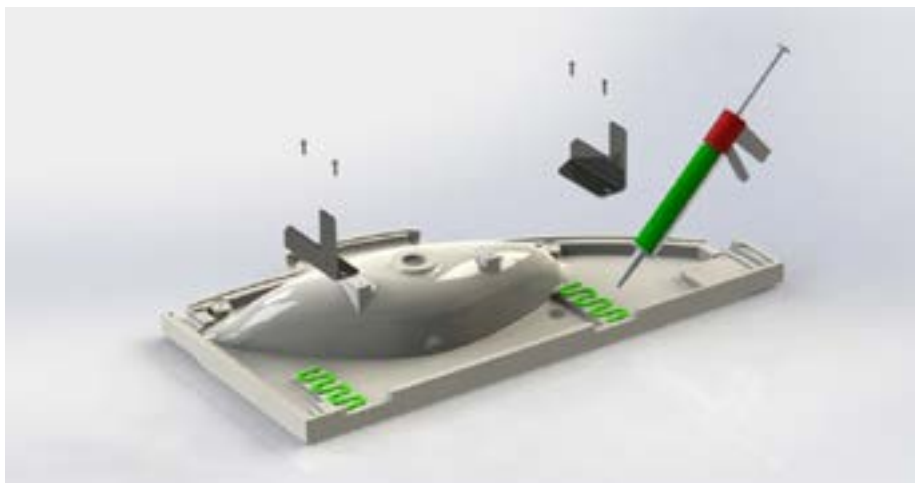
Se [illustrasjon B](#) om plasseringen av veggbraketten på vegg.

B:




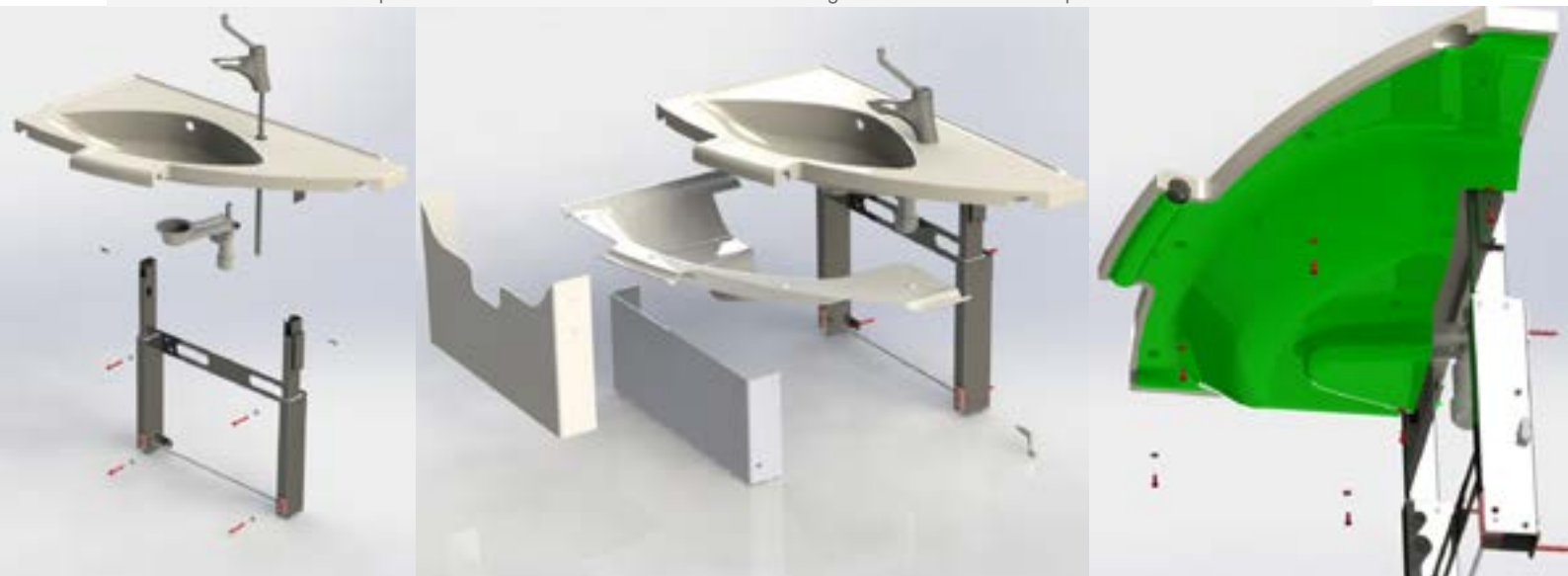
C:



D:

Prosedyre for liming av 5207-EL/MA veggbrakett til hygiene-servant (5202):

1. Rengjør de overflatene som skal limes sammen (festeplatene på brakettene og undersiden av servanten) med Locktite 7063. Aceton kan brukes dersom Locktite ikke er tilgjengelig.
2. Vent 5 minutter før man påfører limet.
3. Påfør Tec 7 i et s-mønster (se illustrasjon D) på undersiden av servanten. Limet skal påføres tynt nok til at det ikke flyter sammen til en sammenhengende limflate når servanten festes til brakett-ene. Limets herdingsprosess er fremskyndet ved hjelp av luftfuktighet, og med en sammenhengende limflate vil denne prosessen ta lengre tid.
4. Etter å ha påført limet, vent 5 minutter. Etterpå sprayeres en fin dusj med rent vann over limet. Dette akselererer herdingsprosessen. Bruk enten springvann eller vann fra flaske. Dette steget kan utelates dersom det ikke er rent vann tilgjengelig men vil medføre en lengre herdingsprosess og lengre tid før servanten kan utsettes for full belastning.
5. Lim brakettene til servanten med et lett trykk nedover, og beveg brakettene forsiktig frem og tilbake. Sett festeskruene i brakettene og fest dem i servanten.
6. Fest servanten på veggbrakettene. Gjør dette etter steg 5, direkte etter at limet er påført. Sjekk at servanten er i vater og 3-5 mm fra veggen - løs opp festeskruene og tilpass brakett og servant om nødvendig.
7.  NB! Merk at det skal være en avstand på ca 5-10 mm mellom servanten og høyskapet slik at servanten kan høydejusteres. Se illustrasjon C
8. Servanten festes til brakettene med lim og festeskruer. Servanten MÅ senkes til nederste posisjon mens limen herder. Dette for ått brakettene skal stå parallelt mens limet herder. Bano anbefaler 7 dager herdetid for alle limte produkter.



BANO BENELUX

Dorpsstraat 2
1182 JD Amstelveen, Netherlands
Tel: (+31) 08 80 99 07 99
info@banobadkamers.nl
www.banobadkamers.nl

BANO A/S

Møllehaven 8
4040 Jyllinge, Denmark
Phone +45 26 24 55 14
post@bano.dk
www.bano.dk

BANO AB

Malmskillnadsgatan 58
111 38 Stockholm, Sweden
Phone +46 (0)8 30 11 10
post@bano.se
www.bano.se

BANO AS

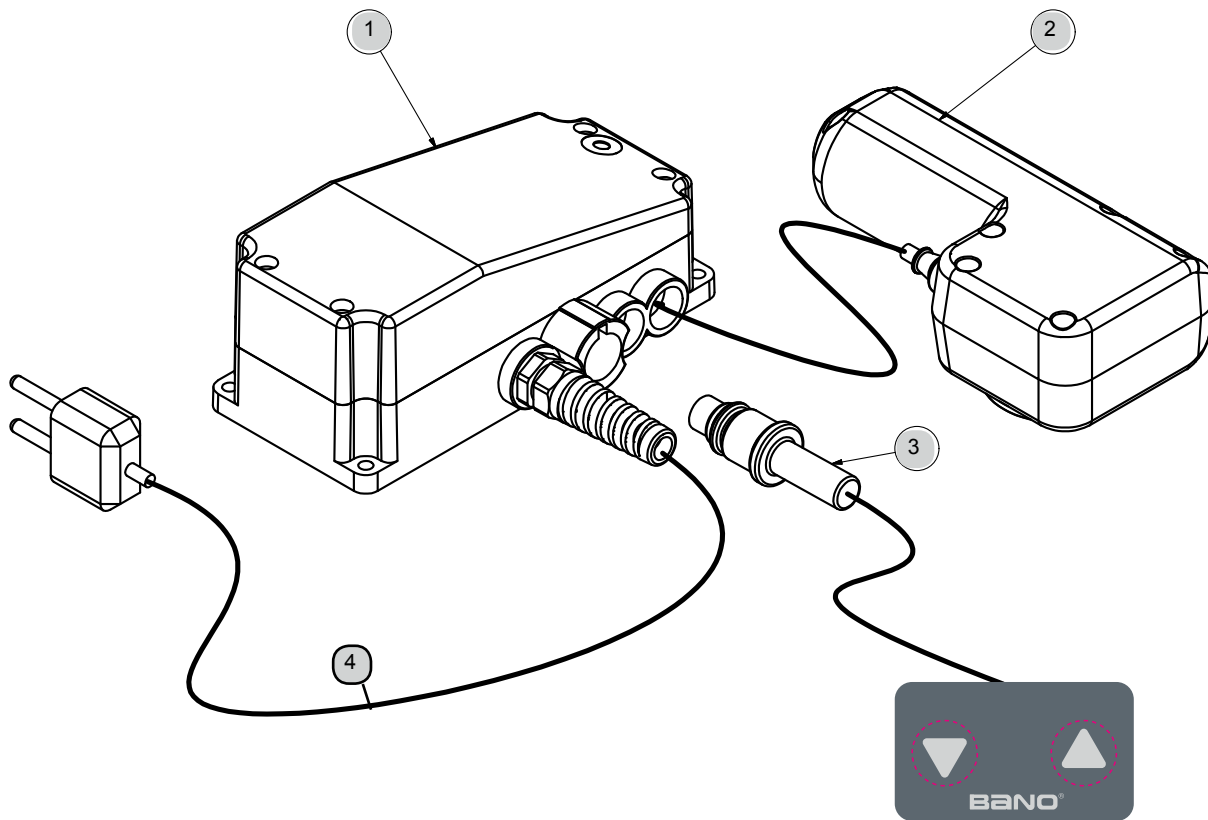
Utstillingsplassen 3
6823 Sandane, Norway
Phone +47 57 86 98 00
post@bano.no
www.bano.no



MONTERINGSANVISNING

ELEKTRISK HØYDEJUSTERING

KOBLING: 5207-EL (dette steget gjelder IKKE for 5207-MA)



Oversikt, deler:

- 1 - Strømforsyning
- 2 - Motor
- 3 - Styringskabel
- 4 - Tilslutning, el

BANO AS
 Utstillingsplassen 3
 6823 Sandane, Norway
 Phone +47 57 86 98 00
 post@bano.no
 www.bano.no

BANO AB
 Malmskillnadsgatan 58
 111 38 Stockholm, Sweden
 Phone +46 (0)8 30 11 10
 post@bano.se
 www.bano.se

BANO A/S
 Møllehaven 8
 4040 Jyllinge, Denmark
 Phone +45 26 24 55 14
 post@bano.dk
 www.bano.dk

BANO BENELUX
 Dorpsstraat 2
 1182 JD Amstelveen, Netherlands
 Tel: (+31) 08 80 99 07 99
 info@banobadkamers.nl
 www.banobadkamers.nl